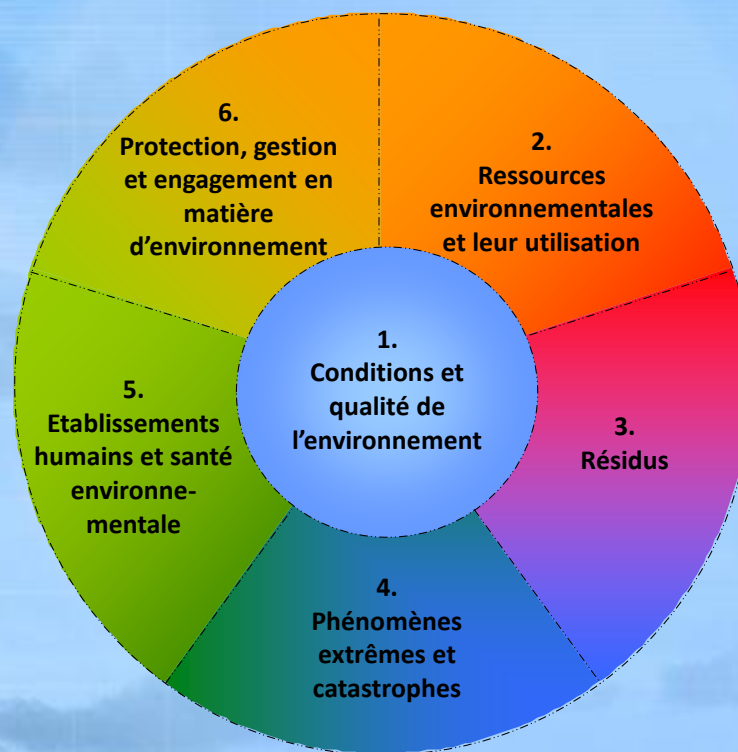


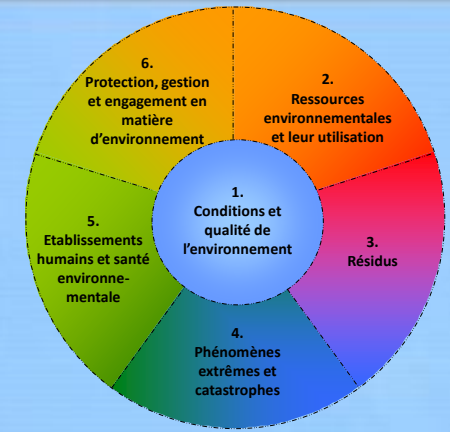


Chapter 4: De l'Ensemble de base à l'Ensemble fondamentale de statistiques de l'environnement



**Atelier sur les statistiques de l'environnement en appui à la mise en oeuvre
du Cadre pour le Développement des Statistiques de l'Environnement
(CDSE 2013)**

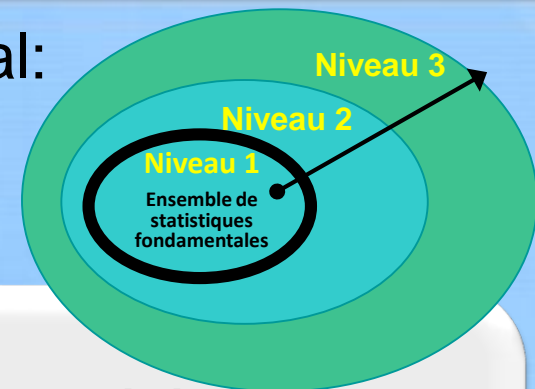
(Libreville, Gabon, 27 nov – 1er déc 2017)



- Cette présentation a été préparée par la Section des statistiques de l'environnement de la Division de statistique des Nations Unies.
- Elle est basée sur le Chapitre 4 du Cadre pour le Développement des Statistiques de l'Environnement (CDES 2013).



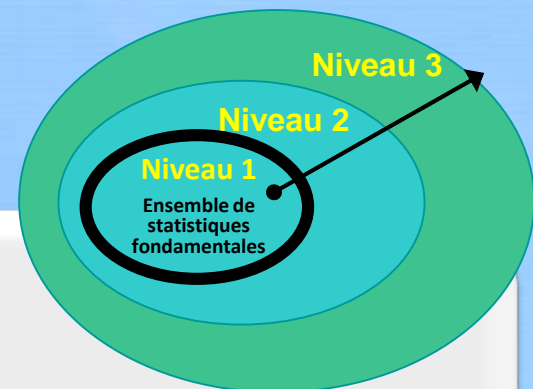
Les Ensembles de base et fondamentaux: Pourquoi ?



- A la fois l'Ensemble de base et l'Ensemble fondamental de statistiques de l'environnement ont été développés en réponse:
 - à la demande des pays;
 - à l'importance des questions environnementales;
 - aux sujets du CDSE 2013 correspondants.
- Les statistiques contenues dans ces ensembles sont utiles pour:
 - générer des ensembles ou bases de données nationales de statistiques de l'environnement.
 - faire des rapports sur l'environnement ou le développement durable.
 - produire des indicateurs environnementaux
 - générer des comptes économiques et environnementaux.



Les Ensembles de base et fondamentales de statistiques de l'environnement

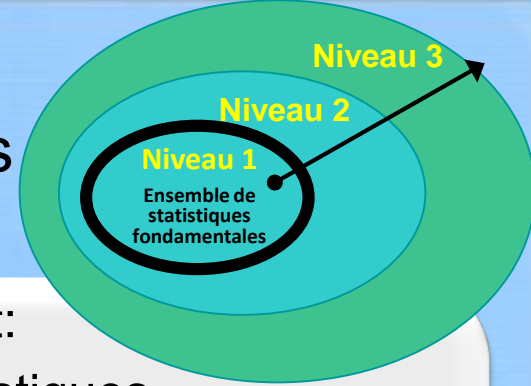


L'**Ensemble de statistiques de base de l'environnement** est:

- un ensemble de statistiques global, mais non exhaustif, destiné à aider les pays à développer des programmes de statistiques de l'environnement en fonction de leurs priorités nationales pour le développement statistique.
 - assez flexible pour être adapté aux préoccupations, priorités et ressources environnementales de chaque pays.
- L'**Ensemble de base** propose ainsi une évolution sur trois niveaux, basés sur la pertinence, la disponibilité et le développement méthodologique des statistiques, où le Niveau 1 correspond à l'**Ensemble de statistiques fondamentales de l'environnement**. Selon ce que les priorités nationales exigent, et ce que la disponibilité des données et des ressources permettent, le champ d'application peut être étendu progressivement pour inclure les statistiques de Niveaux 2 et 3.



L'Ensemble de base et ses trois niveaux de statistiques



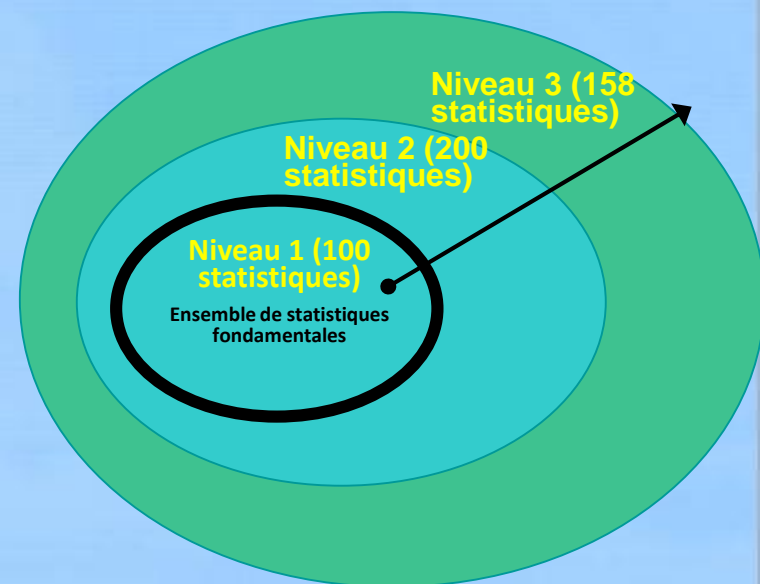
Les trois niveaux de statistiques sont définis comme suit:

- Le Niveau 1, qui correspond à l'Ensemble de statistiques fondamentales de l'environnement, comprend 100 statistiques qui ont une priorité et pertinence élevée pour la plupart des pays et ont une base méthodologique solide. Il est recommandé aux pays d'envisager de les produire à **court terme**.
- Le Niveau 2 comprend 200 statistiques de l'environnement qui sont prioritaires et pertinentes pour la plupart des pays, mais qui requièrent un plus grand investissement en temps, en ressources ou en développement méthodologique. Il est recommandé aux pays d'envisager de les produire à **moyen terme**.
- Le Niveau 3 comprend 158 statistiques de l'environnement qui sont, soit de moindre priorité ou qui nécessitent un développement méthodologique important. Il est recommandé aux pays d'envisager de les produire à **long terme**.



Le nombre de statistiques de l'environnement dans l'ensemble de base et l'ensemble fondamental

Ensemble fondamental ou Niveau 1 = 100 statistiques
Ensemble de base = 458 statistiques



Nombre de statistiques	Composante 1	Composante 2	Composante 3	Composante 4	Composante 5	Composante 6	Total
Niveau 1	32	30	19	4	12	3	100
Niveau 2	58	51	34	11	22	24	200
Niveau 3	51	43	5	16	20	23	158
Total	141	124	58	31	54	50	458



L'Ensemble de base est présenté dans la structure du CDSE 2013, complété par des indications supplémentaires

Component 4: Extreme Events and Disasters					
Sub-component 4.1: Natural Extreme Events and Disasters					
Topic	Statistics and Related Information		Category of Measurement	Potential Aggregations and Scales	Methodological Guidance
	(Bold Text - Core Set/Tier 1; Regular Text - Tier 2; <i>Italicized Text - Tier 3</i>)				
Topic 4.1.1: Occurrence of natural extreme events and disasters	a.	Occurrence of natural extreme events and disasters		<ul style="list-style-type: none"> By event National Sub-national 	<ul style="list-style-type: none"> Centre for Research on the Epidemiology of Disasters Emergency Events Database (CRED EMDAT) UN Economic Commission for Latin America and the Caribbean (ECLAC) Handbook for Estimating the Socio-economic and Environmental Effects of Disasters The United Nations Office for Disaster Risk Reduction (UNISDR)
		1. Type of natural extreme event and disaster (geophysical, meteorological, hydrological, climatological, biological)	Description		
		2. Location	Location		
		3. Magnitude (where applicable)	Intensity		
		4. Date of occurrence	Date		
		5. Duration	Time period		
Topic 4.1.2: Impact of natural extreme events and disasters	a.	People affected by natural extreme events and disasters		<ul style="list-style-type: none"> By event By ISIC economic activity National Sub-national By direct and indirect damage 	<ul style="list-style-type: none"> The United Nations Office for Disaster Risk Reduction (UNISDR)
		1. Number of people killed	Number		
		2. Number of people injured	Number		
		3. Number of people homeless	Number		
		4. Number of people affected	Number		
	b.	Economic losses due to natural extreme events and disasters (e.g., damage to buildings, transportation networks, loss of revenue for businesses, utility disruption)	Currency		
	c.	Physical losses/damages due to natural extreme events and disasters (e.g., area and amount of crops, livestock, aquaculture, biomass)	Area, Description, Number		
	d.	Effects of natural extreme events and disasters on integrity of ecosystems		<ul style="list-style-type: none"> By event By ecosystem National Sub-national 	
		<i>1. Area affected by natural disasters</i>	Area		
		<i>2. Loss of vegetation cover</i>	Area		
		<i>3. Area of watershed affected</i>	Area		
		<i>4. Other</i>	Description		
	e.	<i>External assistance received</i>	Currency	<ul style="list-style-type: none"> By event National 	

- L'Ensemble de base est disponible ici: <http://unstats.un.org/unsd/environment/FDES/BasicSet.htm>



Merci pour votre attention!

Pour plus d'informations, veuillez contacter la Section des statistiques de l'environnement de la Division de statistique des Nations Unies:

E-mail: envstats@un.org

site internet: <http://unstats.un.org/unsd/ENVIRONMENT>

